

Boží muka sv. Vendelína ve Slavkově u Brna
Restaurátorská zpráva
I. Etapa 2023



MgA. Josef Červinka
Jičínská 1512, 288 02 Nymburk
Tel.: 603 411 825
E-mail: info@josefcervinka.cz
IČ: 67614124 DIČ: CZ7609121003

I. Lokace památky

1. **Kraj/Okres:** Jihomoravský/Vyškov
2. **Obec:** Slavkov u Brna
3. **Lokalita:** Jiráskova ulice u domu č. p. 565
4. **Bližší určení místa s popisem:** v proluce mezi domem a zahrádkou
5. **Rejstříkové číslo objektu v ÚSKP:** 33305/7-3872
6. **Prvky určené k restaurování:** štuková výzdoba zděné architektury Božích muk, zbytky nástěnných maleb v medailonech
7. **Památkově chráněno od:** 3. 5. 1958

II. Údaje o památce

1. **Autor:** neznámý
2. **Sloh/Datace:** baroko/ snad před pol. 18. století (podle aliančního znaku)
3. **Rozměry:** výška se soklem cca 400 cm, půdorys cca 210 x 210 cm, medailony 130 x 90 cm
4. **Materiál:** cihlové zdivo, původně vápenné omítky, nástěnná malba
5. **Starší restaurátorské zásahy:** poslední opravy v r. 1992 a 2001

III. Údaje o akci

1. **Vlastník:** město Slavkov u Brna
2. **Zadavatel:** město Slavkov u Brna
3. **Zhotovitel:** MgA. Josef Červinka
povolení k restaurování MK ČR č.j.: 3425/2000 a č.j. 52229/2011 OPP
4. **Termín realizace:** červen–listopad 2023

IV. Popis památky a jejího stavu

Objekt je postaven na čtvercové několikrát odstupňované konkávně a konvexně tvarovaném podstavci s vyloženou římsou, na které je dřík Božích muk, jehož nároží tvoří masivní voluty dole dosedající na sokl a nahoře nesoucí bohatě prolamovanou korunní římsu s dosedající plechovou střechou. Mezi volutami jsou vložena oválná zrcadla v profilovaných rámech lemovaných heraldickými znaky (Kouniců a Rittenbergrů) a rostlinným dekorem.

V kartuších byly nástěnné malby neznámé ikonografie (předpokládáme vyobrazení sv. Vendelína a sv. Otýlie), viz foto starý archiv NPÚ ÚOP v Brně. Na fotografii a v popisu Božích muk v evidenční kartě zpracované L. Lefnerovou 29. 8. 1970 již zmínka o malbě chybí.

Boží muka jsou vystavěna z cihlového zdiva, na které byla původně nanesena vrstva vápenné malty tvořící plastickou výzdobu architektury.

Na základě provedeného orientačního průzkumu lze konstatovat, objekt byl v minulosti několikrát natřen. Z identifikovaných fragmentů nátěrů nelze zcela spolehlivě určit stratigrafii nátěrů. Z historické fotodokumentace lze usuzovat, že objekt byl natřen monochromním nátěrem.

Identifikované vrstvy: vápenná omítka, vápenná omítka s přídavkem drcené cihly, zeleno okrový nátěr, šedo okrový nátěr, okrový novodobý, okrový v kombinaci s bílým novodobým.

Poškození:

- Povrch je znečištěn prachovými depozity.
- Modelaci znečitelnuje různě silné souvrství mladších nátěrů.
- Stávající dvoubarevná kompozice je pravděpodobně nepůvodní řešení.
- Do výšky dvou třetin objektu jsou omítky a částečně i zdivo poškozeny vzlínající vlhkostí a vodorozpustnými solemi.
- Tato poškozená část omítek byla v minulosti opravena nevhodnými materiály, které se dále podílí na poškozování objektu (zejména cementové malty a tvrdé neprodyšné cementové stěrky).
- Poslední nátěr je proveden nevhodným nátěrovým systémem pravděpodobně na silikáto-akrylátové bázi.
- Zасыпání paty zdiva oblázky se může podílet na nevyhovujícím vodním režimu objektu.
- Omítky v medailonech jsou silně poškozené a degradované. Z odkrytých fragmentů nelze určit, zda v nich jsou zbytky maleb či nejsou.

V. Koncepce restaurátorského zásahu

Restaurátorský zásah bude proveden v souladu se závazným stanoviskem a současnou metodikou státní památkové péče v České republice. Restaurování si klade za cíl stabilizovat objekt, zachovat v maximální možné míře hmotnou podstatu památky, včetně jejích mladších vývojových fází. Použité materiály a postupy budou konzultovány s investorem, pracovníkem památkové péče a technologem. Všechny zásahy do památky budou provedeny se snahou o maximální možnost jejich reverzibility, respektive rekonzervovatelnosti.

V této etapě byla provedena dokumentace profilací, rozšířený průzkum medailonů, který neprokázal přítomnost zachované malby. Dále byly odstraněny cementové neprodyšné omítky a obsypání kačirkem. Na povrch byl aplikován nástřík buničiny s destilovanou vodou. Ten byl po vyschnutí odstraněn a povrch byl omítnut obětovanou vápennou omítkou.

VI. Použité materiály a technologie

Očištění povrchu původních omítek

Povrch objektu byl omyt tlakovou párou tak, aby nebyly poškozeny původní omítky a zejména omítky v zrcadlech. Následně byly z povrchu původních omítek mechanicky odstraněny zbytky nesoudržných mladších nátěrů.

Tlaková vodní pára s regulovatelným tlakem

Štukatéřské špachtle a skalpely

Odstranění nevhodných sekundárních vysprávek, otevření spár

Dožilé a esteticky nevhodné sekundární vysprávky byly odstraněny kamenickými nástroji. Spáry zasoleného zdiva ve spodní části byly otevřeny do hloubky cca 2 cm.

Injektáž

Trhliny a dutiny v omítkách byly vyčištěny, zpevněny a následně vyplněny minerální injektážní směsí na bázi NHL.

Funcosil 300 HV (fa. Remmers)

Sebosil S (fa. Kallies Feinchemie)

Přirozeně hydraulické vápno Calcidur (fa. Otterbein)

Snížení salinity zdiva a omítek

U obnaženého zdiva a původních zasolených omítek byl snížen obsah vodorozpustných solí dvěma cykly odsolovacích omítek. Odsolování a účinnost jednotlivých zábalů je třeba ověřovat průběžným laboratorním testováním.

Buničina

Demineralizovaná voda

Praný písek

Hašené vápno

V Brně, 22. 12. 2023



MgA. Josef Červinka
Jičínská 1512/32
288 02 Nymburk 2
IČ: 676 14 124 0

MgA. Josef Červinka



Korunní římsa bez zjevných poruch.



Asi ve dvou třetinách výšky medailonu se nachází hranice poškození omítek solemi.



Erby v katuších bez zjevných poruch pod souvrstvím mladších nátěrů.



Degradovaná kartuše pod zrcadlem převrstvena cementovým pačokem.



Destrukční projevy vodorozpuštěných solí.



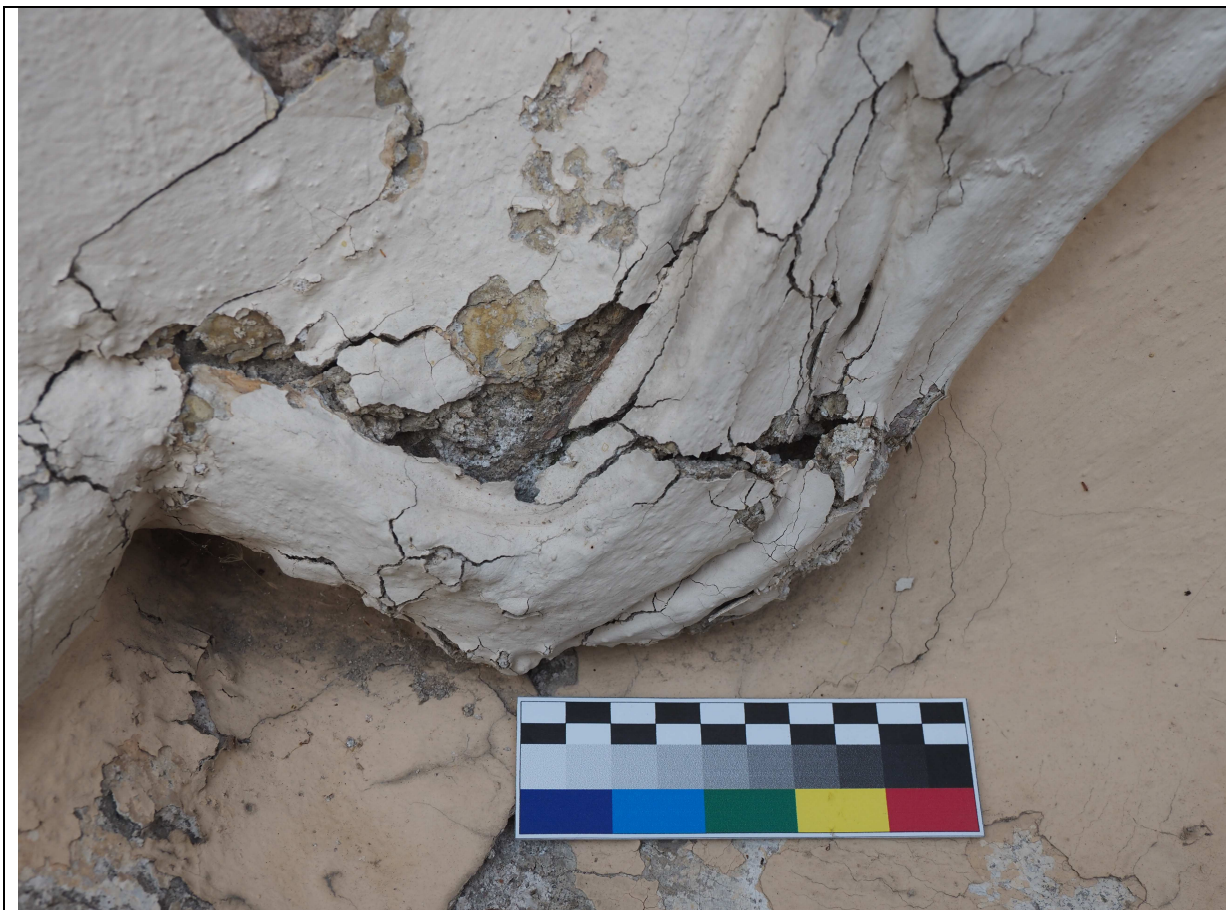
Degradované cementové tmely včetně cihlového zdiva.



Degradovaná profilace rámu oválného zrcadla.



Omítka v zrcadle je převrstvena cementovou stěrkou se souvrstvím nátěrů.



Totální degradace štukové modelace ve spodní části objektu.



Spodní část Božích muk po odstranění cementových omítek,.



Aplikace zábalu buničiny s destilovanou vodou.



Boží muka po aplikaci odsolovacího zábalu.



Řízené vysychání zábalu.



Aplikace vápenné obětovaní omítky.



Pata stavby po odstranění zásypu z kačírku s patrným nefunkčním odvodněním.